



# 龍華科技大學

110學年度第2學期

## 導師知能研習(二)暨導師會議

主辦單位 諮商輔導暨職涯發展中心

提  
醒



尚未線上簽到的老師，請至以下網址簽到：

<https://forms.gle/w6H3CkTXLLFbZPcT9>



# 各處室 工作報告

# 生活輔導組



龍華

龍華科技大學

LUNGHWA UNIVERSITY OF SCIENCE AND TECHNOLOGY

# 生活輔導組

## \* 班級自治幹部講習：

幹部講習111.03.03(四)中午12時

T520教室-班代

演藝廳-總務(賃居)

U307教室-學藝(輔導)

T720教室-衛生(康樂)

G103-風紀(安全)

\* 班級代表與校長有約座談會預計本地生四場次，

\* 一年級111.05.02

\* 二年級111.05.03

\* 三年級111.05.05

\* 四年級111.05.06



龍華

龍華科技大學

LUNGHWA UNIVERSITY OF SCIENCE AND TECHNOLOGY



## \* 學生宿舍：

- ① 學生進住:111.02.19、02.20二日進住。
- ② 說明:
- ③ 1. 由於近期Delta病毒肆虐，住宿生進住時，請配合於宿舍報到處實施抗原快篩，涵青館篩檢處設置於第四停車場，男一宿、女二宿篩檢處設置於男生宿舍外走廊，女一宿篩檢處設置於S棟教學大樓前。
- ④ 3. 本校將依據學生篩檢結果進行進住作業，如篩檢結果為陰性，則可進入宿舍辦理住宿作業，篩檢結果呈陽性反應者，請攜快篩結果至迴龍樂生醫院或輔大醫院實施PCR檢查，待結果呈陰性後，方可進入宿舍進行住宿作業。篩檢呈陽性反應同學於PCR結果出來前，可先將行李放置本校安排之儲藏室(實施消毒)或先行帶離學校，擇日再與本組另約時間辦理進入宿舍事宜。
- ⑤ 4. 以上住宿生若持有2劑疫苗施打證明，即可出示證明，自行選擇是否接受快篩。



龍華

龍華科技大學

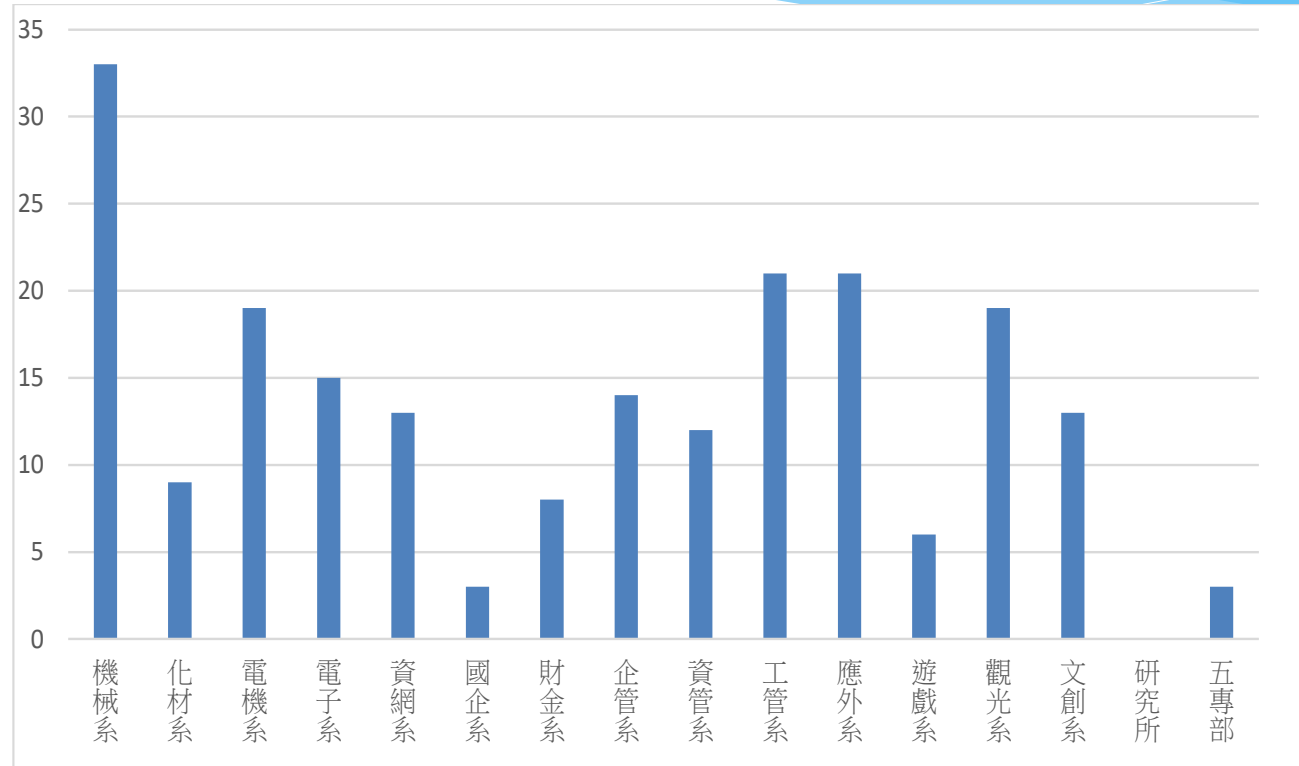
LUNGHWA UNIVERSITY OF SCIENCE AND TECHNOLOGY

# 110-1日間部各系所車禍人數及比例統計表

系所 方式	機 械	化 材	電 機	電 子	資 網	國 企	資 管	財 金	企 管	工 管	遊 戲	應 外	觀 光	文 創	研 究 所	五 專	合 計
車禍 人數	33	9	19	15	13	3	12	8	14	21	6	21	19	13	0	3	209
系所 人數	707	290	492	718	530	342	376	305	347	405	689	378	578	500	216	554	7427
比例%	4.6%	3.1%	3.8%	2.0%	2.4%	0.8%	3.1%	2.6%	4.0%	5.1%	0.8%	5.5%	3.2%	2.6%	0 %	0.5 %	2.8 %
重傷 人數 (*死亡)	1	1	*1 (死 亡)						2			3	2	3			13



## 110-1學期日間部各系所發生車禍人數統計圖



- (一)日間部本學期發生車禍而有記錄者共計有 209 人，以系所人數相除後比較，**機械**、**應外**、**工管系**比例較高。
- (二)較嚴重車禍(骨折以上傷勢)共計有 12 件，死亡車禍 111.01.14 僑生專班電機系 1 名。

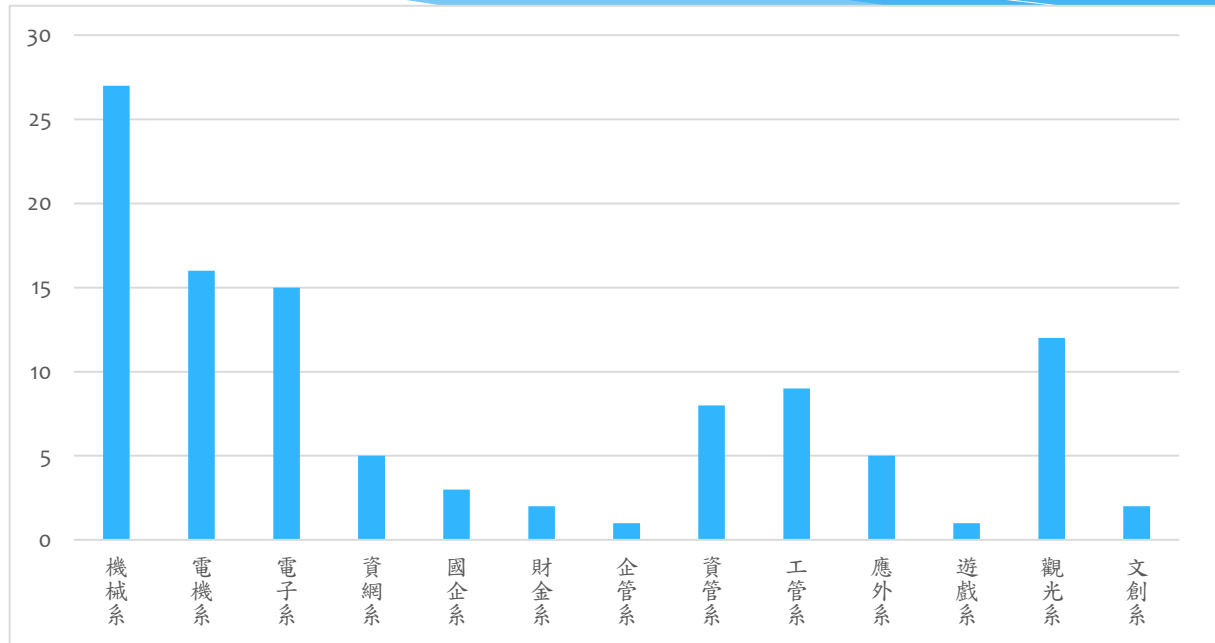


### 110-1進修部各系所發生車禍人數統計表

系所 方式	機械	電機	電子	資網	國企	資管	財金	企管	工管	遊戲	應外	觀光	文創	合計
車禍 人數	27	16	15	5	3	8	2	1	9	1	5	12	2	106
系所 人數	663	478	311	183	104	179	129	216	273	232	162	345	218	3493
比例 %	4.0%	3.3%	4.8%	2.7%	2.8%	4.4%	1.5%	0.4%	3.2%	0.4%	3.0%	3.4%	0.9%	3.0%
重傷 人數 (*死 亡)	1	1										*1		3



## 110-1學期進修部各系發生車禍人數統計圖



(一)以上數據是彙整資圖處學生網路請假系統、學生風紀股長意外事件回報表、學生申請平安保險資料及校安中心登錄之車禍校安通報名單，統計後所得資料。

(二)進修部本學期發生車禍而有記錄者共計有**106**人，以系所人數相除後比較，以**電子、資管及機械系**車禍比例較高。

(三)經統計全校較嚴重車禍(骨折以上傷勢)共計有**2**件，本學期死亡車禍**1**件。

110年1月~6月全校各月份及年級發生車禍人數統計表

月份	年級	一年級	二年級	三年級	四年級	研究所	進修部	五專	合計	所佔比例
事故次數	1月	13	2	6	2	0	9	1	33	15.0
	2月	7	1	2	2	0	2	0	14	6.4
	3月	20	24	14	2	0	22	2	84	38.2
	4月	13	14	3	8	0	18	0	56	25.5
	5月	12	5	4	2	0	9	0	32	14.5
	6月	1	0	0	0	0	0	0	1	0.4
合計		66	46	29	16	0	60	3	220	-
所佔比例		30.0	20.9	13.1	7.3	0	27.3	1.4	-	100.0

就全校車禍統計資料顯示：

(一)以月份統計，3月份較高，5月次之。

(二)以年級區分統計，一年級車禍人數仍為最高30.0%，比例上較去年(28.4%)增加，二年級次高為20.9%，比例較去年(15.1%)增加。應針對一、二年級加強宣導，故仍持續多加宣導。



## 110年7月~12月 全校各月份及各年級車禍人數統計表

月份	年級	一年級	二年級	三年級	四年級	研究所	進修部	五專	合計	所佔比例
事故次數	7月	2	4	5	2	0	4	0	17	5.3%
	8月	1	0	2	1	0	4	1	9	2.8%
	9月	14	12	10	5	0	13	0	54	17.4%
	10月	31	19	15	6	0	35	1	107	33.9%
	11月	28	12	7	5	0	39	1	92	29.2%
	12月	15	6	2	2	0	11	0	36	11.4%
合計		91	53	41	21	0	106	3	315	100%
所佔比例		28.9%	16.8%	13.0%	6.6%	0%	33.7%	1.0%	100%	

就全校車禍統計資料顯示：

(一)以月份統計，10、11月份較高。

(二)以年級區分統計，28.9%，二、三、四年級較低，隨著年級愈高，車禍人數愈低趨勢。

(三)從車禍數據統計來看，進修部106人，與全校315人相關，佔33.7%。

## 110-1 學年度迄今校園安全事件統計表

區分	109-2學年度			110-1學年度		
	件數	死	傷病相關等	件數	死	傷病相關等
事件類別						
交通意外	220	1	204	258	2	246
自殺自傷	5	-	5	10	-	10
藥物濫用	1	-	1	2	-	2
性平事件	4	-	6	6	-	18
疾病事件	6	1	9	4	1	4
違法事件	3	-	5	5	-	5
其他	25	-	-	13	-	15
總計	264	2	230	298	3	300

## \* 學生各類就學優待（減免）時間：

\* 一、**第一階段**受理期限如下：

\* 學生資訊系統開放登錄時間：即日起至111年元月21日（五）

\* 紙本受理收件時間：110年12月27日（一）至111年元月21日（五）

\* 二、**第二階段**受理期限如下：

\* 學生資訊系統開放登錄時間：即日起至110年2月11日（五）

\* 紙本受理收件時間：(1)110年2月9日（三）至110年2月11日（五）

\* 每週一至五 上午09：00至下午04：00

\*



## \*就貸時間:

學校受理時間：

110-2學生就學貸款依規定臺灣銀行各地分行(包含線上對保申請)對保申請作業，於1/17開始受理至2/25止，請欲申辦學生就學貸款之同學留意申請期限。

111年2月14日(一)至 18日(五) 上午 9:00 至 下午 4:00

地點：u棟3樓 u309

加開時段:111年2月16日(三)至 2月17日(四) 晚上18:00至8點；

111年2月19日(六)上午09:00-16:00

地點：u棟3樓 u309

就學貸款相關資訊請見：<https://www.lhu.edu.tw/osa/lend.htm>

# 就學減免類別

軍公教遺族子女(全/半公費、給卹期滿)

現役軍人子女

身心障礙人士子女/學生

(中)低收入戶子女

原住民籍學生

特殊境遇家庭子女



龍華

龍華科技大學

LUNGHWA UNIVERSITY OF SCIENCE AND TECHNOLOGY

# 弱勢學生助學金

- \* 弱勢助學金不等同各類學雜費減免，不須其他證明文件，只要家庭年所得在70萬元下、利息收入在2萬元以內及不動產價值不超過650萬元，即可申請。
- \* 已申請各類學雜費減免及政府其他助學措施者，不得再申請此項助學金。
- \* 弱勢助學金為每學年第一學期申請，補助第二學期學費，每一學年補助一次，最高35,000元。



龍華

龍華科技大學

LUNGHWA UNIVERSITY OF SCIENCE AND TECHNOLOGY

# 就學貸款-注意事項

- \* 一般家庭（學生本人、父母親或配偶）年收入只要是在114萬以下，其他兄弟姐妹無積欠就學貸款未依規定時間還款者，就可申請，且在學期間利息係由政府協助負擔。
- \* 第一次申請時，須先至台灣銀行網站登錄資料，並於受理期限內與法定代理人(兼連帶保證人)或連帶保證人，攜帶戶籍證明文件、印章、國民身分證及註冊繳費單，至台灣銀行各地分行辦理簽約及對保。
- \* 就學貸款受理期限：  
第一學期：每年08月01日起至學校規定註冊日止  
第二學期：每年01月15日起至二月底或學校規定註冊日止
- \* 如欲申請各類學雜費減免及就學貸款者，依規定須先完成各類減免申請並扣減學雜費後，再依剩餘之金額辦理就學貸款之申請。
- \* 就學貸款於台灣銀行申請完成後，須再至學校網站中登錄就貸資料，並依規定之繳件期間內，將對保書第二聯(學校收執聯)及註冊單繳回，資料未繳回者，無法未完成就學貸款手續。



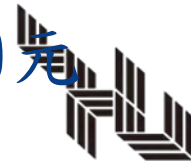
龍華

龍華科技大學

LUNGHWA UNIVERSITY OF SCIENCE AND TECHNOLOGY

# 就學貸款-可貸金額及範圍

- \* 學雜費-依註冊單上所列之學費+雜費
- \* 電腦及網路通訊使用費-  
依註冊單上所列之電腦實習費
- \* 學生團體保險費-依註冊單上所列之保險費
- \* 書籍費-依規定每學期3,000元
- \* 住宿費-男宿、女2宿9,500元、女1宿13,025元  
第三宿舍及校外住宿最高15,700元
- \* 生活費-符合(中)低收入戶學生身分  
中低收入戶學生每學期最高20,000元  
低收入戶學生每學期最高40,000元



龍華

龍華科技大學

LUNGHWA UNIVERSITY OF SCIENCE AND TECHNOLOGY

## \* 教育部「弱勢學生校外住宿租金補貼」補助

### (一) 受理對象

- \* 符合低收入戶、中低收入戶或大專校院弱勢學生助學計畫助學金補助資格之學生。

### (二) 補助金額

- \* 補貼學生於學校或實習地點(相鄰)縣市校外住宿之租金。考量學生租賃地所在縣市租金水準的不同，每人每月補貼1,200元至1,800元租金，以「月」為單位。

(三) 申請時應備妥學生校外住宿租金補貼申請書(至生輔組索取)、租賃契約影本、建物登記第二類謄本等文件(參考附件)。

(四) 110-2收件辦理時間:111.02.21-03.10止



龍華

龍華科技大學

LUNGHWA UNIVERSITY OF SCIENCE AND TECHNOLOGY



# 就學就貸、減免 及弱勢助學

針對各類學雜費  
減免、學生就學貸款及  
弱勢助學設立一line帳  
戶，除了利用該帳戶發  
布各項相關資訊提醒外，  
也於上班時間提供1對1  
的訊息回覆，歡迎加入  
該帳戶



龍華科大-生輔...  
@ygp5163c



龍華

龍華科技大學

LUNGHWA UNIVERSITY OF SCIENCE AND TECHNOLOGY

## \*學生兵役注意事項

新生(男生)兵役服務辦理注意事項及表格填寫

全校新生男同學不論是否已經服役，皆需詳填個人兵役資料表(範例如下)，並黏貼身分證影本。

已役(含一般役、替代役、國民兵、補充兵等)的同學請繳交退伍令(或結訓證書)影本。

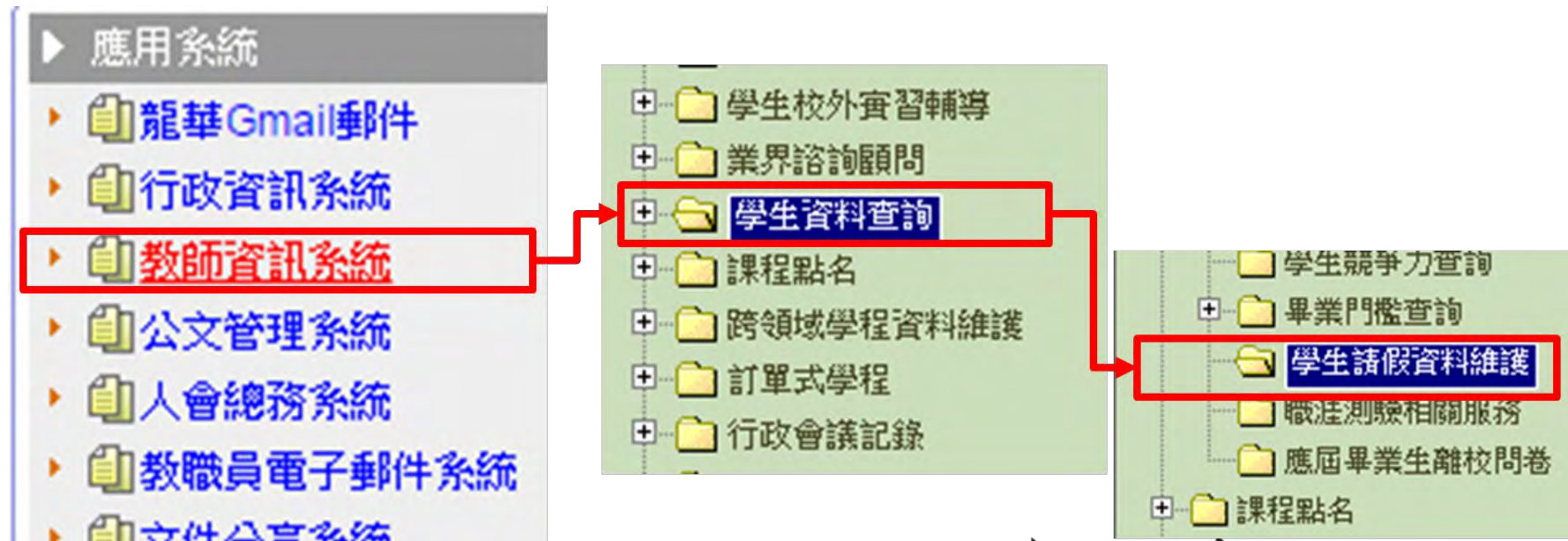
免役的同學請繳交各縣(市)政府核發之免役證明書影本。

[個人兵役資料表](#)下載。

相關事項若有疑問，可直接與本校各業務窗口洽詢《[本校各單位承辦窗口聯絡資訊](#)》，謝謝。

# 宣導事項

\* 線上請假系統



龍華

龍華科技大學

LUNGHWA UNIVERSITY OF SCIENCE AND TECHNOLOGY

## 請導師配合事項

\***學生線上請假系統**，已開始使用，學生依程序完成簽核後，自行列印表單證明，期限以**二週**為基準，期中、期末考不得線上請假，一律紙本(證明文件)，送課務組完成補考程序，交由生輔組以人工作業方式登錄，完成請假手續。

\***老師線上請假簽核程序**:教師資訊系統→學生資料查詢→學生請假資料維護→進行簽核

\***輔導表單**:請導師協助20節曠課以上的學生輔導，第七、十四週為主。**教師資訊系統>學生資料查詢>缺曠輔導資料填寫、缺曠輔導資料查詢**

\***提醒缺曠課達1/3是勒令休學**，目前修訂條款為勒令退學，請導師協助宣導，缺曠課含病假、事假、曠課總計，若學期總節數的1/3時，本組會簽文辦理。

# 111年度弱勢學生學習輔導機制

項目名稱	簡要說明	補助人次 (暫估)
安心就讀助學金	針對學習不佳的學生，接受課業輔導後出席率佳者或經輔導後及格，則可獲得助學金。	350
學業績優助學金	參加相關課業輔導或擔任課業守護小天使協助課業輔導者，學生學期學業成績平均80分以上或班級前20%者，頒發學業績優助學金。	100
學業進步助學金	參與相關課業輔導或經課業守護小天使進行課業輔導後，學期學業平均成績及格且較前學期顯著進步者，依照級距給予助學金。	300
校外競賽績優助學金	參與專題實務課程輔導後，參與校外競賽獲獎之弱勢學生，可獲得本校頒發一般生之1.5倍助學金。	100
考取證照助學金	經過證照輔導課程後考取證照者，補助全額報名費。	220
職涯規劃助學金	完成職涯相關測驗並接受系職涯導師諮詢者，提供助學金。	201



# 課外活動指導組

Student Activities Division



# 關於我們

- ✓ **學生社團**
- ✓ **校內外大型活動策劃與執行**
- ✓ **原住民族學生資源中心**
- ✓ **服務學習**
- ✓ **獎學金**

# 服務學習

修課年級	課程名稱	課程時數	活動時數	省思時數	總計時數	備註
一~四年級 (學號D107~D110 開頭)	服務學習基礎課程	2	16	2	20	可累計



# 110學年度 第二學期 服務學習基礎課程預訂場次

場次	時間	主題	地點
第一場	111/03/10(四)15:00-17:00	學生安全教育	演藝廳
第二場	111/03/17(四)15:00-17:00	菸害防制	演藝廳
第三場	111/03/31(四)15:00-17:00	原住民人才經驗分享講座	演藝廳
第四場	111/04/28(四)15:00-17:00	品德教育	演藝廳
第五場	111/05/12 (四)15:00-17:00	法治教育	演藝廳
第六場	111/06/09(四)15:00-17:00	人權教育	演藝廳

**\*新增場次將不定期公告！**

# 服務學習課程 大四未完成人數

學院	班級	人數
工程學院	機械4A	23
	機械4B	22
	機械4C	16
	機械4D	10
	化材4A	13
	化材4B	18
	電機4A	26
	電機4B	21
	資網4A	22
	資網4B	18
	電子4A	16
	電子4B	31
	機器人專班	8
	物聯網專班	6
<b>小計</b>	<b>250</b>	

學院	班級	人數
管理學院	工管4A	16
	工管4B	14
	國企4A	14
	國企4B	4
	資管4A	18
	資管4B	9
	財金4A	11
	財金4B	9
	企管4A	17
	企管4B	2
	智慧商務專班	6
	<b>小計</b>	<b>120</b>

學院	班級	人數
人設學院	遊戲4A	18
	遊戲4B	34
	遊戲4C	32
	應外4A	28
	應外4B	13
	觀光4A	14
	觀光4B	18
	文創4A	29
	文創4B	30
	影視專班	6
	<b>小計</b>	<b>222</b>



# 獎學金

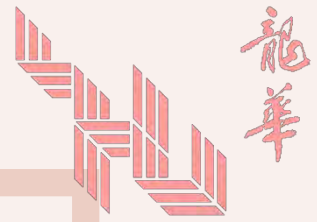
1. 原住民獎助學金
2. 失業勞工子女獎學金
3. 清寒優秀學生獎學金
4. 應天華校友圓夢基金
5. 校外表現優異獎學金
6. 劉如桐副校長獎學金
7. 鑫淼清寒學生獎助學金

\*相關訊息公告於校園網站



# 課外活動指導組

活動中心U301  
分機 3330~3337



# 諮商輔導暨職涯發展中心

報告人：黃斐馨

2022.04.14



# 主要業務

1. 諮商服務
2. 心理衛生推廣服務
3. 生命教育
4. 性別平等教育
5. 導師業務
6. 職涯發展
7. 特殊教育學生輔導
8. 義務輔導老師及輔導義工培訓
9. 學生申訴



110-1  
工作成果

# 諮商服務方面

■ 諮商服務共計**1521**次

諮商服務	人次
個別諮商	691
個案管理	830
共計	<b>1521</b>

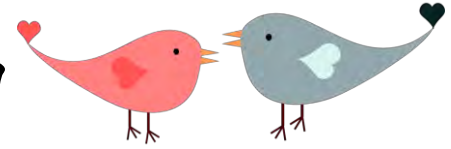


# 個別諮商談論議題排行榜



學期	第一名	第二名	第三名
110-1	人際關係 (佔21.6%)	自我了解/ 人生觀 (佔19.7%)	情緒困擾 (佔12.7%)
109-2	人際關係 (佔20.1%)	自我探索 (佔13.6%)	生活適應 (佔13.1%)
109-1	人際關係 (佔20.8%)	身心健康 (佔16.2%)	家庭／親子 (佔12.2%)

# 心理衛生推廣活動



共辦理**36**場次，計有**1179**人次參與。

主題	場次	參與人次
生命教育	5	220
自我成長活動	7	444
心理健康系列活動	9	264
性別平等教育團體活動	9	163
心園工作坊輔導義工訓練	6	88
總計	<b>36</b>	<b>1179</b>

# 攜手計畫

■ 本校目前與**新北市樹林區三多國小**合作，服務方式

- **課業輔導**：本學期因疫情暫停服務。
- **戶外成長**：針對弱勢學童辦理戶外成長活動，本學期辦理1場次，計有**20**人次參與。





# 教師相關活動

- 含導師、義務輔導老師共辦理**10**場次，計有**613**人次參與。
- 諮商輔導專業督導共辦理**8**場次，計有**97**人次參與。



# 資源教室方面



- 本校目前特殊教育學生計有**195**位  
(截至111/02/18)
- 本學期相關服務活動辦理：
  1. 特殊教育相關會議、專業督導與研習，共辦理**13**場次，計**290**人次參與。
  2. 特殊教育活動，共辦理**25**場，計**524**人次參與活動。

# 職涯發展方面



職涯發展活動共辦理42場次，計有2349人次參加。

活動	場次	人次
系職涯導師相關研習(博雅)	4	125
全校學生職涯活動(先韻)	38	2224
總計	42	2349

# 110學年度第2學期 請託協助事項



# 110-2活動~教師方面

## ◆職涯輔導專業督導及訓練

111.04.21(四) 13:00-16:00系職涯導師繼續教育(二)

@N201會議室

111.05.26(四) 13:00-16:00 系職涯導師繼續教育(三)

@N201會議室

# 110-2活動~教師方面

## ◆ 特殊教育學生關懷與照顧

## ◆ 特殊教育學生個別支持性計畫(ISP)會議

不定期舉行，將個別信件通知。

若發現班上有疑似身心障礙或有特殊教育需求的學生，歡迎與資源教室聯繫。

(分機3356~3358、3373、3377)



# 活動預告~~ 職涯相關活動

- ◆ 本中心通過青發署全校型職涯計畫-  
**薪薪向龍-預見優職未來**
- ◆ 4/25-4/29 舉辦職涯發展週系列活動
  - ◆ 履歷表撰寫(4/25 10:00-12:00 13:00-15:00 15:00-17:00)
  - ◆ 面試禮儀與面試技巧 (4/28 10:00-12:00 13:00-15:00 )
  - ◆ 履歷表照片拍攝(4/29 13:00-16:30)
  - ◆ 公職考試介紹(4/29 10:00-12:00)
  - ◆ 履歷表健檢(一對一,每位同學50分鐘)
- ◆ 7-8月暑假期間舉辦**職涯教師培訓課程**

# 活動預告~~ 就業博覽會

- ◆ 主題：「職接命中」  
~2022龍華校園徵才就業博覽會
- ◆ 日期：111年5月4日（三）
- ◆ 時間：10：00~15：00
- ◆ 地點：龍華科技大學星形廣場、  
S+T棟教學大樓一樓前
- ◆ 對象：全校學生
- ◆ 廠商：60家廠商蒞臨參展

# 《NEW》教師輔導成績評分標準

- ◆於110年1月13日修訂「龍華科技大學教師輔導成績評分標準」，**110學年度起適用**。
- ◆教師輔導成績評分標準，可至本校[秘書室](#)網頁→[全校法規彙編](#)→[人事室](#)→[考核獎懲](#)參閱。

# 《NEW》導師費發放細則

- ◆於109年7月8日行政會議修訂通過「龍華科技大學導師費發放細則」。
- ◆**導師費發放對象**為日間部導師【不含研究所】、進修部導師【不含研究所在職專班】及境外學生專班。
- ◆相關修正條文，可至本校秘書室網頁→[全校法規彙編](#)→[學務處諮商中心](#)參閱。

# 《NEW》優良導師獎勵辦法

- ◆自108年度辦理「107學年度優良導師遴選獎勵」起施行。
- ◆遴選過程分**初選**、**決選**二階段，相關修正條文，可至本校秘書室網頁→全校法規彙編→學務處諮商中心參閱。
- ◆**優良導師遴選量化指標**  
(請參閱學務處諮商中心→導師暨班級業務)

# 協助您~~導師轉介系統

## ■ 教師資訊系統-學生晤談紀錄-確定轉介

請先確認學生輔導意願並得到學生同意後，簡單描述學生狀況，並請於文末留下您的名字分機(或手機)以便後續連絡，謝謝

**學生晤談紀錄**

班級	學號	姓名

**轉介說明**  
字數請介於5-400字間

-按下確定轉介按鈕，即會將轉介內容以電子郵件寄至諮商中心，請確認無誤再送出-



# 協助您~~ 職涯相關輔導

- ◆ 本中心提供**職涯測驗之服務**，歡迎各位老師預約
- ◆ 目前有**33位**CDA系職涯導師(具國際生涯發展諮詢師證照)及**28位**通過初階職涯訓練之教師，協助本中心進行職涯相關輔導
- ◆ CDA認證教師繼續教育

# 提醒您~~ 相關責任通報

## ● 性侵害犯罪防治法第8條

醫事人員、社工人員、教育人員、保育人員、警察人員、勞政人員、移民業務人員，於執行職務時知有**疑似性侵害犯罪情事者**，應立即向當地直轄市、縣（市）主管機關通報，至遲**不得逾二十四小時**。

# 提醒您~~ 相關責任通報

## ● 自殺防治法第11條

中央主管機關應建置自殺防治通報系統，供醫事人員、社會工作人員、長期照顧服務人員、學校人員、警察人員、消防人員、矯正機關人員、村(里)長、村(里)幹事及其他相關業務人員，**於知悉有自殺行為情事時，進行自殺防治通報作業。**

# 提醒您~~

- 輔導成績評分

- ✓ 導師知能研習

- ✓ 特殊學生導師會議

~~重要集會請記得出席~~

# 諮商輔導暨職涯發展中心

全體同仁感謝各位老師的支持與協助

祝福您順心如意~~





# 四、衛生保健組

## ◆ 學生權益

醫生駐診時間(衛保組S102)

星期一~星期五 14:00~16:00

學生團體保險理賠(健康中心S101)

有正式學籍及繳交團體保險費者，

疾病住院或是意外事件



龍華科技大學

LUNGHWA UNIVERSITY OF SCIENCE AND TECHNOLOGY

學生事務處 Office of Student Affairs

# 四、衛生保健組

## ◆ 傳染病防治

勤洗手、戴口罩、減少出入人多場合

除飲水及用餐外，在校時間都須戴口罩；用餐不共食，不交談。



龍華科技大學

LUNGWA UNIVERSITY OF SCIENCE AND TECHNOLOGY

學生事務處

Office of Student Affairs

# 四、衛生保健組

## ◆ 傳染病防治

請老師叮嚀同學，**教室保持空氣流通**  
**、有感冒咳嗽等症狀，口罩戴上，**  
**務必請假就醫並在家休息，**  
**避免各項傳染性疾病發生。**



龍華科技大學

LUNGHWA UNIVERSITY OF SCIENCE AND TECHNOLOGY

學生事務處

Office of Student Affairs

## 四、衛生保健組

- ◆ 健康促進活動：  
持續申請計畫案經費，辦理各項健康促進活動及講座。  
邀請師生一起參與活動，為自己的健康把關。



龍華科技大學

LUNGHWA UNIVERSITY OF SCIENCE AND TECHNOLOGY

學生事務處

Office of Student Affairs

## 四、衛生保健組

- ◆ 勞作教育：
- ◆ 110(2)各項活動開放點選時段訂於下述時間之星期四(行事曆雙週)晚上10點 ( **111/2/17、3/3、3/17、3/31、4/14、4/28、5/12、5/26、6/9** )



龍華科技大學

LUNGHWA UNIVERSITY OF SCIENCE AND TECHNOLOGY

學生事務處 Office of Student Affairs



# 四、衛生保健組

- ◆ 一年級新生可完成勞作教育項目如下：
- ◆ **校園安全巡察**：0-6 小時（找趙教官登記，男女兩人一組，額滿為止）
- ◆ **交通安全協助**：0-4 小時（找鄒教官登記，額滿為止）
- ◆ **衛保組菸害防治巡查**：0-4 小時（找護理師登記，兩人一組，額滿為止）



龍華科技大學

LUNGHWA UNIVERSITY OF SCIENCE AND TECHNOLOGY

學生事務處

Office of Student Affairs



# 四、衛生保健組

- ◆ 新生導師帶領新生班學生社區打掃：0-2小時
- ◆ 系統點選（含中午或下午打掃、衛保組健康講座、活動）：0-12小時
- ◆ 各系所專業教室：找自己系助理登記
- ◆ 系統上填寫心得乙篇



龍華科技大學

LUNGHWA UNIVERSITY OF SCIENCE AND TECHNOLOGY

學生事務處 Office of Student Affairs

# 四、衛生保健組

- ◆ 二~四年級重修生可完成勞作教育項目如下：
- ◆ **校園安全巡察**：0-6 小時（找趙教官登記，男女兩人一組，額滿為止）
- ◆ **交通安全協助**：0-4 小時（找鄒教官登記，額滿為止）
- ◆ **衛保組菸害防治巡查**：0-4 小時（找護理師登記，兩人一組，額滿為止）
- ◆ **衛保組登革熱防治巡查**：0-6 小時（限四年級生，找護理師登記，兩人一組，額滿為止）



龍華科技大學

LUNGHWA UNIVERSITY OF SCIENCE AND TECHNOLOGY

學生事務處 Office of Student Affairs

# 四、衛生保健組

- ◆ E、**系統點選**（含中午或下午打掃、衛保組健康講座、隔週四U棟教室整潔）：0-12小時
- ◆ F、**環安室二氧化碳檢測巡查**：0-6小時（限三~四年級生，找技士登記，兩人一組，額滿為止）
- ◆ G、**各系所專業教室**：找自己系助理登記
- ◆ 系統上填寫**心得乙篇**



龍華科技大學

LUNGHWA UNIVERSITY OF SCIENCE AND TECHNOLOGY

學生事務處 Office of Student Affairs

# 四、衛生保健組

	機械	電機	電子	化材	工管	資網	遊戲	國企	財金	資管	企管	應外	觀光	文創	總計
107級(一)未通過	11	13	13	6	10	10	15	6	5	4	4	4	10	7	118
108級(一)未通過	34	23	20	22	9	35	37	15	11	14	24	32	11	24	311
109級(一)未通過	74	39	52	49	76	62	96	41	29	37	24	39	44	63	725
110級(一)未通過	158	89	118	51	65	117	116	48	56	75	68	68	46	111	1186
小計	277	164	203	128	160	224	264	110	101	130	120	143	111	205	2340
	機械	電機	電子	化材	工管	資網	遊戲	國企	財金	資管	企管	應外	觀光	文創	總計
107級(二)未通過	18	21	23	14	24	16	36	7	10	9	10	15	14	21	238
108級(二)未通過	52	32	30	35	41	42	51	21	21	35	33	31	18	30	472
109級(二)未通過	136	78	72	53	87	78	121	45	55	75	53	59	79	94	1085
110級(二)未通過															
小計	206	131	125	102	152	136	208	73	86	119	96	105	111	145	1795



龍華科技大學

LUNGHWA UNIVERSITY OF SCIENCE AND TECHNOLOGY



學生事務處 Office of Student Affairs





# 進修部學務組工作報告

## 一、進修部學務活動：

進修部110學年度第二學期學務工作行事曆及學務活動暨系週會實施時地表如手冊頁4-頁7。

## 二、班級自治幹部講習：

進修部在職班： 111年3月3日(星期四)晚間  
6點30分於T720階梯教室舉行。  
(規劃區分梯次實施)

參加人員：各班級班代表、風紀幹事、學藝幹事。



### 三、班會實施：

進修部**班會**於每**雙週週四**的**第一、二節****舉行**，逢單週週四(一至四節)正常上課，進修部在職專班(週六、日上課班級)於**每雙週六、日的空堂**舉行，尚請班級導師配合課表實施。

### 四、系週會實施：

本學期計排定各系辦理乙次系周會活動，請各系務必依規劃安排實施，並紀錄傳送學務組彙整備查。

## 110-2學期進修部系周會時間分配表

學期周別	系周會日期	單	位	備考
第四周	3/17(四)	管理學院	工管系、國企系、 財金系、企管系、 資管系	
第六周	3/31(四)	工程學院	機械系、電機系、 電子系、資網系、	
第十二周	5/12(四)	人設學院	應外系、遊戲系、 觀光系、文創系	



## 六、師生活動：

導師如果有參加學生課餘時間所舉辦各種聯誼活動，在線上填寫活動紀錄，並最少將一張活動照片上傳，以完成一次活動紀錄，活動次數計入導師輔導服務項目評分。

另外學務組本學期規劃新生班龍華校歌競賽活動，意在凝聚班級向心合作能力與學校認同感，請班級導師能輔導班上同學熱烈參予，讓活動能熱鬧舉行。

## 七、學生就學貸款及減免申請：

本學期各類學雜費減免及就學貸款，皆依公告申請期限內受理完成。本組除依規定完成公告外，尚煩請導師協助提醒同學，務必依公告時間完成就學貸款申請及補請各類學雜費減免手續，以免個人權益受損。

(各類行政公告事項，學務組亦會透過年級幹部群組發布，請各班幹部轉發班級群組)



## 八、導師核准學生請假相關說明：

★因進修部請假系統重新設定更新，請導師了解學生線上請假與老師線上核假之方式：

**進修部學生請假**：龍華科技大學校園入口網站→登入帳號密碼(新生帳號:學號、新生密碼:身份證字號，字母開頭為大寫)→學生資訊系統→線上申請→進修部學生請假申請填寫假單

**導師核准學生假單**：龍華科技大學校園入口網站→教師資訊系統→學生資料查詢→進修部學生請假資料維護→查看→選擇核准情形→確認→完成線上核覆假單動作。但如請假天數若超過4天(含4天)，則須要另外交附相關證明至進修部學務組。公假及產假於事前至學務組填寫紙本假單。有關其他內容說明請參閱頁7。

請導師務必提醒學生於14天內完成請假登錄，避免曠課時數快速累積。



## 九、學生急難救助及教育部學產基金申請：

校內急難救助申請兩大主因：家庭發生事故，造成經濟困難，及清寒學生發生重大傷病之事件。

教育部學產基金救助申請，其中案例較多的是學生家境清寒雙親有人罹癌，或者重大傷病、死亡，可提出申請2萬元之慰助(申請資格為未滿25歲之學生)。

※相關詳細說明，請參閱頁9至頁11。



## 十、本學期規劃之重點工作：

- (一)請導師配合進修部所訂班會及學務活動實施，系周會時間若需異動，請各系辦公室即早完成申請核定。
- (二)交通安全教育宣導：
  - 1.請利用班(週)會時間，播放交通安全宣導短片，隨時叮嚀學生注意行車安全。
  - 2.學校機車停車場採用E-TAG系統進出管制閘門，機車需辦理學期停車繳費，完成E-TAG貼紙黏貼後才可進出機車停車場。
  - 3.學務組將每日於學生上放學時段，於龍華街口配合執行交通車流疏導與規勸騎(乘)車須戴安全帽之規定。
  - 4.請轉達同學車輛進出校區放慢車速，機車依規定進停車場位置停放，避免因違反校規受罰。



### (三)校園新冠疫情防疫管制作為

1. 學生入校(步行、機車入校)皆步行沿法民大樓旁循階梯走道，行經由體溫檢測站體溫量測無發燒現象後進入校園教室。
2. 學生入校(汽車)，第二、三停車場皆設有體溫量測人員，量測無發燒現象後進入校園教室。
3. 在校園活動之防疫措施(如戴口罩、飲食等)規定，由學務處衛保組統一發布規範方式配合施行。

#### (四)菸害防制宣導：

1. 利用進修園地、海報、公告、幹部講習等方式與時機，宣導吸菸者至吸菸區之規定與要求，目前要求重點為不在各教學大樓內吸菸。
2. 學務組每日排定巡查時間與方式，採不定時不定點規勸、糾舉勸導違規吸菸之同學。
3. 請導師運用班(週)會或上課時機宣導學生尊重空間之禮儀，吸菸至吸菸區以維護公共環境之整潔與不吸菸同學的權益與健康。



- (五)持續推動進修部學生學習成長歷程之登錄，請導師協助指導學生資料填註，以利學生紀錄資料之完整，能有效協助導師關懷學生成長過程。
- (六)請導師確實掌握學生最新通訊資料(尤以新生班資料建立較容易之際)，並督促資料有異動之學生上網更新以利彼此間之聯繫，並要求班級幹部準時參加進修部的各項集會(因故未參加請指定代理人)，以免重要訊息傳遞不及影響同學權益。
- (七)因新冠肺炎疫情尚在世界各國及國內延燒，進修部之防疫作為皆與日間部同步實施，亦請老師協助配合宣導防疫。

---

學務組報告完畢

感謝各位老師的辛勞與協助



提  
醒



請記得填寫線上「意見調查表」

<https://forms.gle/dyaE4ymCpSo4En8J7>





謝謝您的參與

THANK YOU